

Description d'une espèce nouvelle du genre *Leptococe* Rehn

[ORTH. MANTIDAE]

par L. CHOPARD.

L. maculosa, n. sp. — ♀. Pallide viridis. Caput latum, vertice concavo; oculis valde prominulis, ocellis minutis; scutello faciale fortiter transverso. Prothorax elongatus, carinatus, marginibus remote denticulatis, ampliacione parum lata, collo parallelo. Abdomen dilatat-

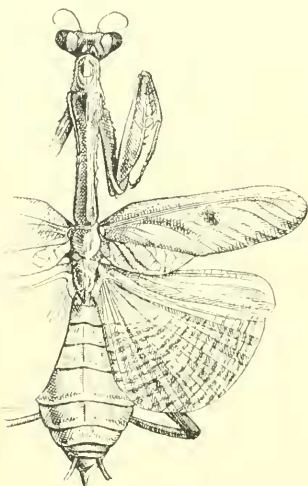


Fig. 1. — *Leptococe maculosa*
Chopard.

tum, lamina supra-anali transversa, apice rotundata. Elytra angusta apice late rotundata, marginibus subparallelis; area antica 4^{um} partem eorum latitudinis vix efficiente; area anali lata; stigmate calloso, fusco, ad illum macula nigra fusco-cincta. Alae latissimae, area antica flavescente, area postica flavo-tessellata. Pedes anteriores mediocres; coxae margine supero denticulato; femora elongata, spinis discoïdalibus 4, extus 4, intus 15. Femora intermedia et postica superne distincte carinata; tibiae multicarinatae. — Long. corp. 62 mill.; proth. 25 mill.; cox. ant. 14 mill.; fem. ant. 16,5 mill.; fem. int. 15 mill.; fem. post. 17 mill.; elytr. 29 mill.; lat. el. 10 mill.; lat. ar. ant. 2,5 mill.

♀. Vert pâle. Tête large; vertex concave; yeux proéminents, arrondis; ocelles très petits disposés en triangle; écusson facial très large, étroit, à bord latéraux verticaux, bord supérieur arqué, un peu tronqué au sommet. Pronotum allongé, caréné surtout dans la partie postérieure; dilatation humérale peu accentuée; col à bords presque parallèles, arrondi en avant; bords latéraux denticulés surtout dans la partie antérieure. Abdomen large; plaque suranale transverse, arrondie à l'apex. Élytres vert pâle, assez étroits, à bords presque parallèles, largement arrondis au sommet; champ marginal formant environ le quart de la largeur totale de l'élytre; champ anal très élargi. Stigma calleux, brun; au-dessous de lui se trouve une tache noire irrégulièrement arrondie, entourée d'un halo brunâtre. Ailes très

larges; champ antérieur opaque, jaunâtre; champ postérieur hyalin fascié de nombreuses veinules transversales jaunes; veine discoïdale bifurquée. Pattes antérieures médiocres; hanches triangulaires, un peu granuleuses, dentées au bord supérieur; fémurs allongés, étroits, présentant 4 épines discoïdales, 4 externes et 15 internes alternativement longues et courtes sauf 13 et 14 qui sont un peu plus courtes que les autres. Pattes intermédiaires courtes. Fémurs intermédiaires et postérieurs présentant une carène supérieure distincte; tibias intermédiaires faiblement carénés; tibias postérieurs à 5 carènes nettes; métatarses postérieurs fortement carénés.

Nicaragua. 1 ♀.

Cette espèce rappelle tout à fait le faciès des formes de *Mantinea* du genre *Stagmomantis* Sauss., mais se rattache par ses tibias carénés aux *Vatinae* où elle trouve d'ailleurs place dans le genre créé récemment par J. A. G. REHN⁽¹⁾ pour une espèce du Venezuela.

Bulletin bibliographique.

- BÉRENGUIER (P.) : Notes orthoptérologiques (suite). (*Nimes.-Bull. Soc. Étude Sc. Nat.*) 1919; p. 1-16.*
- BERLESE (A.) : Come progredisce la *Prospaltella Berlesei* in Italia. (*Redia*) VII; p. 436-461.*
- CHEVREUX (Ed.) : Sur les Amphipodes des expéditions antarctiques françaises (*C. R. Ac. des Sc.*) 1911; p. 1166.*
- DYÉ (L.) : Les Parasites des Culicides; 1904; 84 p., fig. — Don de M. J. de Gaulle.
- DOGNIN (P.) : Hétérocères nouveaux de l'Amérique du Sud, fascic. IV, 1911; 32 p.*
- GADEAU DE KERVILLE : Indication du poids d'Insectes appartenant à soixante-dix espèces de différents ordres. — Description et figure d'une anomalie antennaire d'un Coléoptère (*Carabus auratus*). (*Bull. Soc. ent. Fr.*) 1910; p. 130-135, fig.*
- Id. : Le laboratoire de Spéléobiologie expérimentale d'Henri Gadeau de Kerville à Saint-Paër (Seine-Inf.). (*Bull. Sc. Nat. Rouen*) 1910; p. 73-91, fig., 4 pl.*

(1) Genera Insectorum. Orthoptera Fam. *Mantidae*; Subfam. *Vatinae*, by James A. G. REHN (1911).